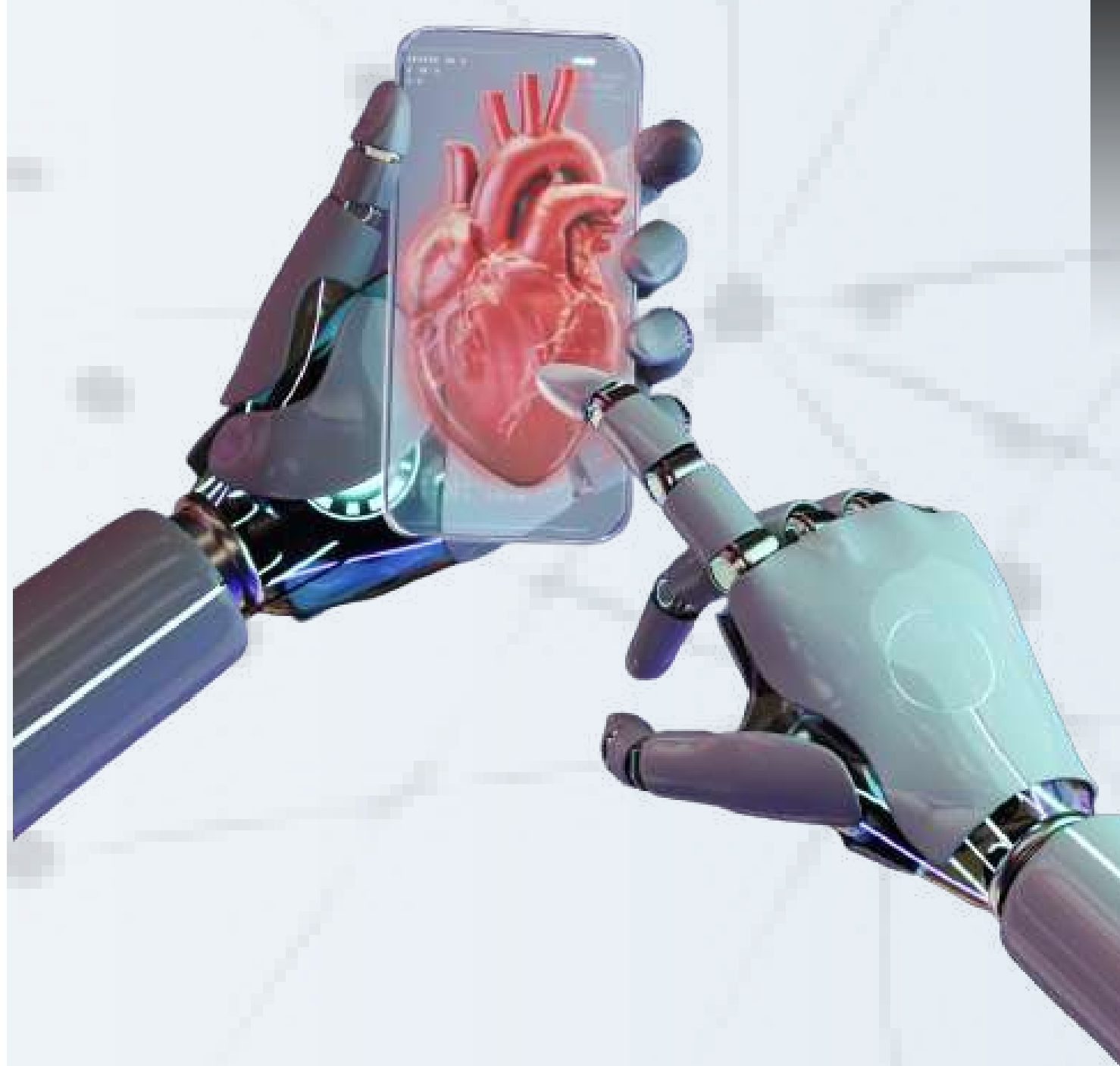


INTRODUÇÃO

A partir de modelos de reconhecimento de linguagem natural, a ferramenta é **capaz de fornecer respostas para as mais diversas perguntas nos mais diversos idiomas.**

OBJETIVOS

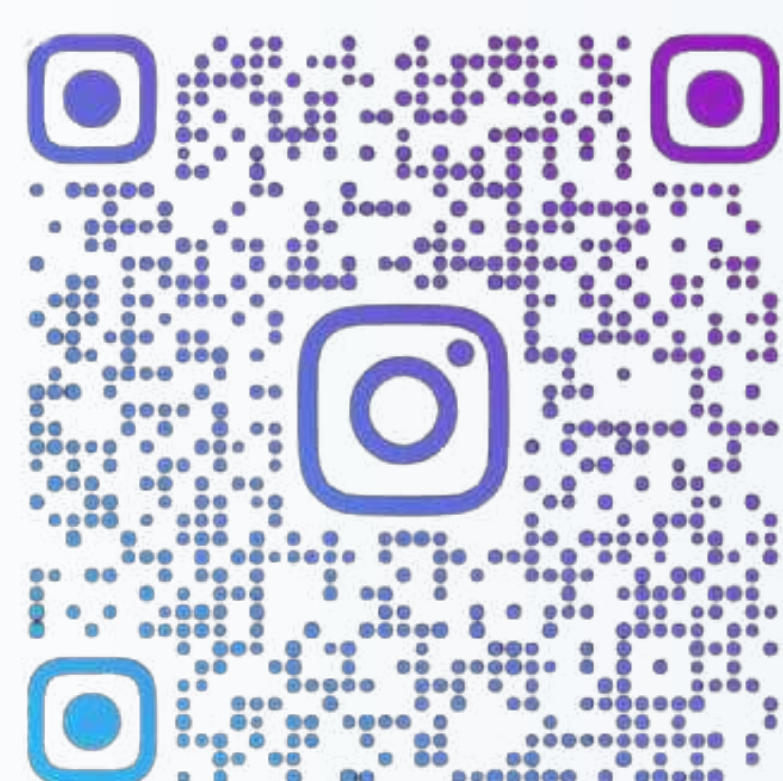
Ante a prevalência das doenças cardiovasculares bem como da importância da literatura tanto de pacientes quanto de profissionais de saúde, é relevante **avaliar a capacidade de formular respostas para questões cardiológicas submetidas à essa ferramenta bem como avaliar sua reprodutibilidade interna e externa.**



MATERIAIS E MÉTODOS

Foram feitas **12 perguntas idênticas ao ChatGPT por três observadores distintos em 2 dias diferentes e por observadores diferentes (em máquinas distintas).** As respostas obtidas foram consolidadas e comparadas.

CONTATO:



@HEALTHSCIENCE.LAB

“ *Nesse ínterim, seu uso racional e inteligente parece ser a chave para promoção de um diferencial tanto para profissionais de saúde como para pacientes.* ”

RESULTADOS

- Padrão de respostas com quantidade de caracteres variada e que muda a cada utilização;
- A ferramenta foi capaz de dar explicações detalhadas sobre bloqueios de ramo e a doença de Wolff-Parkinson-White;
- Os dados foram atualizados apenas até o ano de 2021.

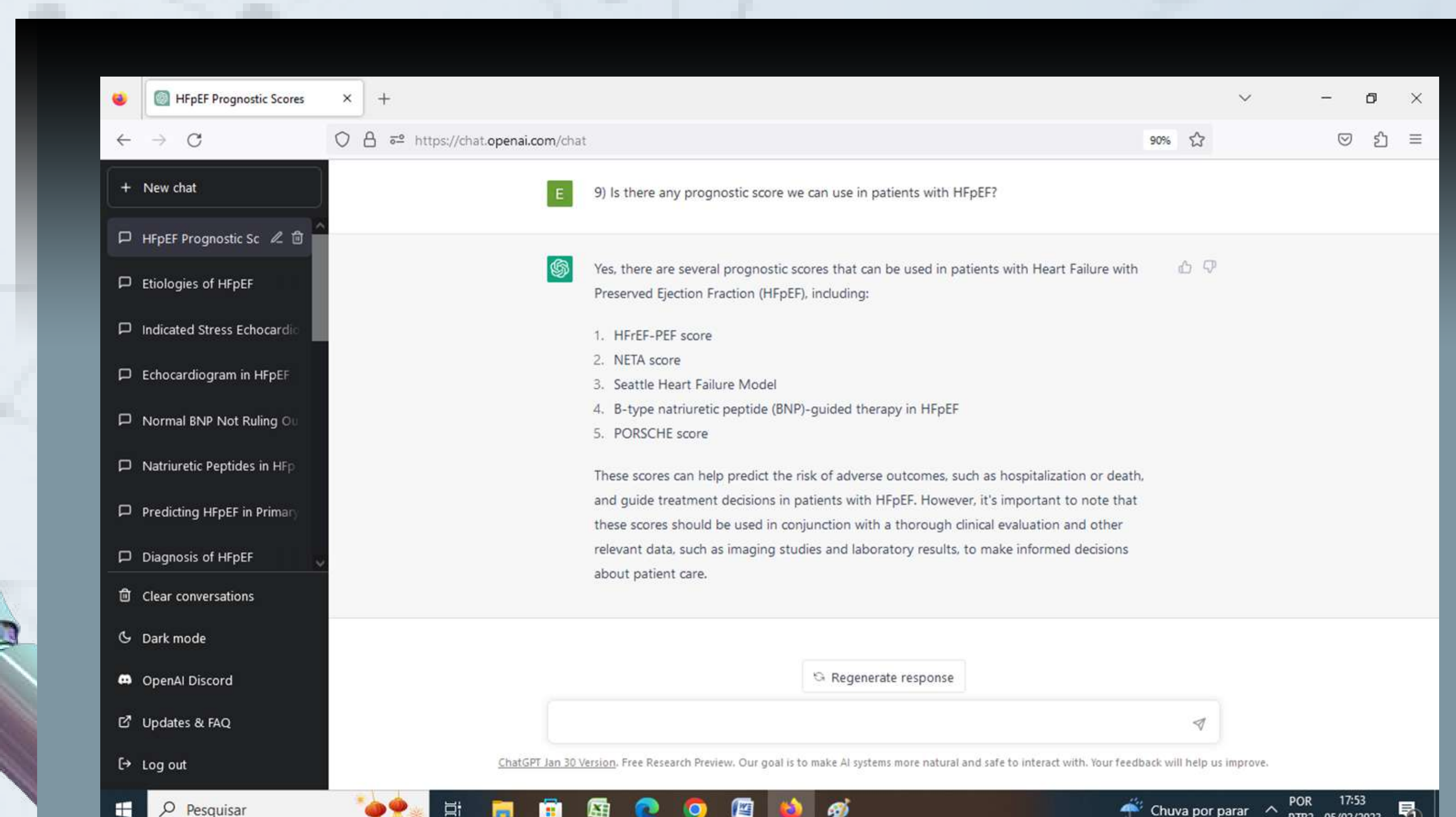


Figura 1. Captura de tela do prompt do Chat-GPT

CONCLUSÃO

O ChatGPT seguramente representa um grande avanço para a ciência pós-moderna no esteio das ferramentas disruptivas proporcionadas pela Inteligência Artificial. Entretanto, como ressaltado pela própria ferramenta e seus desenvolvedores, algumas respostas **apesar de profundamente polidas são equivocadas.** Outras respostas são verdadeiros primores e trazem no seu bojo uma gama variada de possibilidades, como por exemplo, em relação ao aprendizado, pesquisa, etc – atuando como uma ferramenta complementar ao conhecimento médico.